

## الأسئلة

1) يتميز الكبريتي بأجنحة صفراء شاحبة ؟ لدى الذكر – لدى الأنثى – لدى الجنسين.

2) لوحة الشطرنج فراشة تعيش في بلادنا وتعتبر من الأنواع؟ الشائعة – النادرة – في طور الانقراض.

3) ينتمي صمل الزيزفون وصمل العنب الكبير إلى فصيلة؟ البشوريات – الهوليات – الكرنبيات.

4) يسهل التعرف على ذكر فراشة الشفقية بفضل وجود بقعة برتقالية في مستوي؟ الجناح الأمامي – الجناح الخلفي – الصدر.

5) أكبر فراشة ببلادنا هي؟ الباشا ذو ذنين – الفراشة التوهجية – طاووس الليل الكبير.

6) من أكثر الفراشات استهلاكا للغلال هي؟ فراشة الملك الصغير – طاووس الليل الكبير – السيدة الجميلة.

7) تعرف الفراشة التوهجية ؟ بسرعتها الفائقة – بقدرتها الفائقة على الاختفاء – بطيرانها الهادئ المتموّج.

8) تنتمي الفراشة التوهجية والفراشة الخطّاف إلى فصيلة ؟ الفراشات المذبذبة – البشوريات – الغسقيات.

9) الاسم الآخر لفراشة الباشا ذو ذنين هو ؟ بشورة اللنج – بشورة الصيف – السيدة الجميلة.

10) تتناقص فراشة الأصفر الباهت بصفة متواصلة نتيجة ؟ لتدهور الغابات والأحراج – للعوامل المناخية القاسية – للاستعمال المفرط للمبيدات الحشرية.

## سيّدة جميلة

الاسم العربي	: سيّدة جميلة
الاسم الفرنسي	: Vanesse du chardon / Belle dame
الاسم اللاتيني	: Vanessa cardui
الرتبة	: حرشقيات الأجنحة (Lépidoptères)
الفصيلة	: البشوريات (Nymphalidés)

### معطيات عامة :

فراشة نهارية شائعة جدًا ببلادنا، يتراوح مدى أجنحتها بين 52 و63 مم. تظهر بين مارس وسبتمبر في الغابات والأحراج والسباسب والحدائق والمناطق الفلاحية.
ترعى الأنفار البالغة أزهار برّية عديدة بحثا عن الرحيق، بينما يقتات اليسروع من الحرّيقة والقزّاح والبكّ.



سيّدة جميلة
 Vanesse du chardon / Belle dame
 Vanessa cardui

## ليليّة القشّ

الاسم العربي	: ليليّة القشّ
الاسم الفرنسي	: Paille bordée / Noctuelle peltigère
الاسم اللاتيني	: Heliolithis peltigera
الرتبة	: حرشقيات الأجنحة (Lépidoptères)
الفصيلة	: الغسقيات (Noctuidés)

### معطيات عامة :

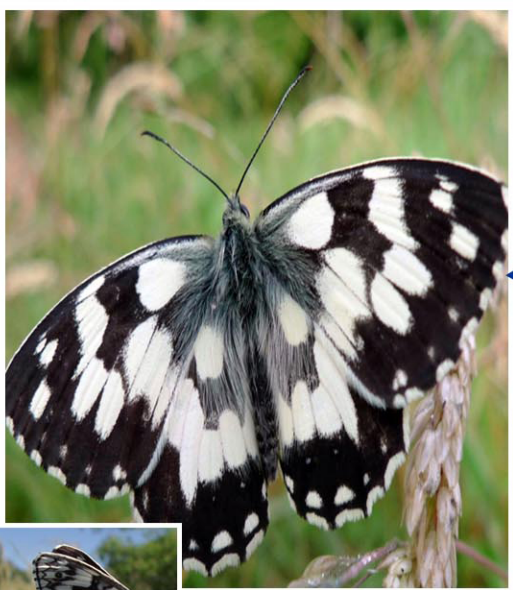
فراشة ليلية يتراوح مدى أجنحتها بين 34 و44 مم. يكسو الجسم لون بني كستنائي مع وجود بقعتين جانبيتين داكنتين في مستوى الأجنحة الأمامية. تظهر في فترتين : جانفي - مارس وماي – سبتمبر، وتجوب المناطق الفلاحية والحدائق والمنزّهات والمروج، حيث تتغذى من عدّة أنواع نباتية مغروسة. يمكن لهذه الحشرة أن تلحق اليرقات خسائر معتبرة لمزارع الخضراوات.

## لوحة الشطرنج

الاسم العربي	: لوحة الشطرنج
الاسم الفرنسي	: Demi-deuil
الاسم اللاتيني	: Melanargia galathea
الفصيلة	: البشوريات (Nymphalidés)

### معطيات عامة :

فراشة نهارية نادرة، يتراوح مدى أجنحتها بين 46 و56 مم. الذكر والأنثى متشابهان ويختصّان بلون أسود مع وجود بقع بيضاء عريضة، الأمر الذي يعطي الفراشة مظهرًا شبيها بلوحة الشطرنج. يمكن مشاهدتها في الفجوات الغابية والمروج المشمسة بين شهري ماي وأوت. ترعى عديد الأزهار البرية، بينما يتغذى اليسروع بالخصوص على الكلثيات.



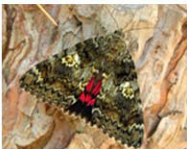
لوحة الشطرنج
 Demi-deuil / Melanargia galathea

## خطيبة

الاسم العربي	: خطيبة
الاسم الفرنسي	: Fiancée
الاسم اللاتيني	: Catocala sponsa
الرتبة	: حرشقيات الأجنحة (Lépidoptères)
الفصيلة	: الغسقيات (Noctuidés)

### معطيات عامة :

فراشة ليلية، يتراوح مدى أجنحتها بين 62 و70 مم، ذات أجنحة خلفية حمراء مع وجود طرف أسود وشريط رقيق داكن يشبه الحرف اللاتيني "W". يكسو الأجنحة الأمامية لون فاتح أو رمادي بني. تظهر هذه الحشرة الجميلة بين شهري جوان وجويلية في غابات الفرنان والزّان، حيث تطير بحثا عن الأشجار المصابة لامتناص النسخ المنساب منها.



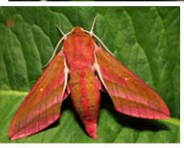
خطيبة
 Fiancée / Catocala sponsa

## صمل العنب الكبير

الاسم العربي	: صمل العنب الكبير
الاسم الفرنسي	: Grand sphinx de la vigne
الاسم اللاتيني	: Deilephila elpenor
الرتبة	: حرشقيات الأجنحة (Lépidoptères)
الفصيلة	: الهوليات (Sphingidés)

### معطيات عامة :

فراشة ليليّة قوية وذات حجم كبير، يتراوح مدى أجنحتها بين 57 و75 مم. يكسو الجسم لون ترابي فاتح وأحيانا مخضرّ، مع وجود رسوم عديدة وبقع بنيّة وردية أو سوداء. تظهر هذه الحشرة في الأحراج المكشوفة والمروج والمناطق الفلاحية بين شهري جوان وسبتمبر. تمّصّ الأنفار البالغة رحيق أزهار الأشجار والشجيرات البرّية أو المغروسة. يقتات اليسروع من العبيراء والعنب ونفل الماء والغاليون.



صمل العنب الكبير
 Grand sphinx de la vigne / Deilephila elpenor

## السلحفاة الصغيرة

الاسم العربي	: السلحفاة الصغيرة
الاسم الفرنسي	: Petite tortue
الاسم اللاتيني	: Aglais urticae
الفصيلة	: البشوريات (Nymphalidés)

### معطيات عامة :

فراشة نهارية نادرة نسبيا، يتراوح مدى أجنحتها بين 45 و50 مم. الذكر والأنثى متشابهان ويختصّان بلون أحمر برتقالي مع وجود بقع سوداء وطرف أسود وهلاليات زرقاء. يكسو أسفل الأجنحة لون رمادي داكن. يمكن مشاهدتها في الغابات خصوصا منها غابات البلّوط والمروج والحقول خلال فترتين: مارس – أفريل وجويلية - أوت. ترعى النباتات المزهرة، بينما يتغذى اليسروع بالخصوص على الحرّيقة.



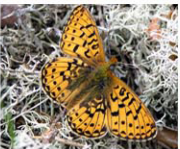
السلحفاة الصغيرة
 Petite tortue / Aglais urticae

## طوق كبير فضي

الاسم العربي	: طوق كبير فضي
الاسم الفرنسي	: Grand collier argenté
الاسم اللاتيني	: Booria euphrosyne
الفصيلة	: البشوريات (Nymphalidés)

### معطيات عامة :

فراشة نهارية صغيرة الحجم وشائعة نسبيا، يتراوح مدى أجنحتها بين 30 و34 مم. الذكر والأنثى متشابهان ويختصّان بلون بني برتقالي مع وجود بقع ورسوم سوداء. يكسو أسفل الأجنحة الخلفية لون بني أصهب مع بقع فضية برتقالية وبيضاء. تظهر بين أفريل وأوت في الأحراج غير الكثيفة والفجوات الغابية حيث توجد شجيرات الخلنج التي ترعاها الأنفار البالغة. يتغذى اليسروع بالخصوص من أزهار البنفسج.



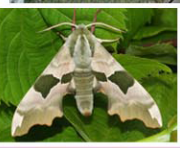
طوق كبير فضي
 Grand collier argenté / Booria euphrosyne

## صمل الزيزفون

الاسم العربي	: صمل الزيزفون
الاسم الفرنسي	: Sphinx du tilleul
الاسم اللاتيني	: Mimas tiliae
الفصيلة	: الهوليات (Sphingidés)

### معطيات عامة :

فراشة ليلية، ذات حجم متوسط، يتراوح مدى الأجنحة بين 60 و80 مم. يكسو الحشرة لون بني وردي أو بني أصهب مع وجود بقعتين كبيرتين خضراء داكنة في مستوى الأجنحة الأمامية. تظهر بين ماي وجويلية في الحدائق والمنزّهات حيث تغرس شجرة الزيزفون. تتغذى الأنفار البالغة من أزهار الزيزفون. تقتات الأساريع من الزيزفون والدردار والملغث.



صمل الزيزفون
 Sphinx du tilleul / Mimas tiliae

## مراجع